

DESIGN L'EXPO



DESIGN FOR CREATIVE INNOVATION*

* Design pour une innovation créative

DOSSIER DE PRESSE

Projets
de fin d'études

LE DESIGN COMME DÉMARCHE D'INNOVATION

*L'École de design Nantes Atlantique dévoile une sélection
de 19 projets de fin d'études au Hangar 32 à Nantes,
du 28 novembre 2014 au 25 janvier 2015.*

L'École de design Nantes Atlantique, établissement d'enseignement supérieur privé, géré par la Chambre de commerce et d'industrie de Nantes Saint-Nazaire, dévoile 19 projets de fin d'études de la promotion Niemeyer.

La démarche des futurs designers est mise en avant à travers des projets innovants et des scénarios de vie qui sont autant d'évolutions possibles pour notre quotidien. L'École de design Nantes Atlantique souhaite ainsi faire découvrir un visage moins connu du design au grand public, au delà de l'esthétique.

École professionnelle de design, L'École de design Nantes Atlantique défend une approche du design comme pratique d'innovation. Cette préoccupation se retrouve dans l'organisation pédagogique du cycle master de l'école par programmes thématiques, comme autant de cadres de réflexion et d'expérimentation pour ces jeunes professionnels en formation. Les programmes thématiques constituent le socle d'écosystèmes vertueux rassemblant recherche, enseignement (doubles diplômes avec l'IAE-IEMN de l'Université de Nantes, Arts et Métiers ParisTech, Polytech Nantes et Télécom Bretagne) et entreprise en plaçant le design au centre des processus d'innovation.

Les 19 projets exposés ainsi reflètent la qualité et la diversité des approches :

- Ville durable
- Culture numérique
- Design et interculturalité Chine et Inde
- Innovation responsable
- Nouvelles pratiques alimentaires
- Management du design et de l'innovation en apprentissage

.....

UN PRIX MAISON & OBJET PAR UN JURY PROFESSIONNEL

Le **salon Maison & Objet**, manifestation professionnelle majeure du domaine, a souhaité s'associer à L'École de design en novembre 2013 à l'occasion de l'ouverture de **Design(s), l'expo 2013**.

Maison & Objet poursuit ainsi son soutien à la jeune génération de professionnels en région pour encourager la nouvelle génération de professionnels du design.

En 2013, le jury composé de professionnels et de journalistes spécialisés, parisiens et nantais, a récompensé 2 projets jugés particulièrement innovants : **Serin**, petit oiseau connecté pour le traitement de l'allergie chez les enfants conçu par Laura Gasparini, et **The Nowhere School**, école de plein air pour les enfants des travailleurs migrants en Inde élaborée par Charlotte Sécheresse. Les deux projets ont été exposés pendant toute la durée du salon Maison & Objet.

Le salon Maison & Objet s'associe à nouveau avec l'école et récompensera le 27 novembre lors du vernissage de l'exposition un des projets exposés sur **Design l'expo 2014**.



Trust in Hospital

Myriam Moisan

En période d'affluence maximale, les hôpitaux chinois sont semblables à des aéroports. Avec des patients et visiteurs souvent contrariés ou anxieux, le système de repérage et d'orientation, doit s'appuyer sur un langage visuel, associé aux sensations et aux émotions. Les formes courbées et l'agencement aléatoire offrent une lecture en cascade de l'information, créant ainsi un sentiment de paix et d'harmonie, propice à la confiance dans le lieu de soin.



Qing Che

Alizée Lambert

Qing Che, synonyme de pureté, confère une distinction de luxe au baijiu, alcool ancestral chinois. À l'intérieur de la boutique *Qing Che*, le client peut créer son baijiu sur-mesure en choisissant le type de grains, la durée de fermentation... Au terme du processus de vieillissement en cave, la précieuse bouteille est livrée au client dans une boîte contenant un livret récapitulant différentes données sur le baijiu afin de faciliter le partage d'expérience lors de la dégustation finale.



Your Periods Are Beautiful

Noëlline Demeiliers

La stigmatisation sociale associée aux cycles menstruels est un défi majeur en Inde. En partenariat avec la marque Whisper (Procter and Gamble) et des artistes indiens, *Your Periods Are Beautiful* fait en sorte, en jouant avec l'humour, que les femmes indiennes n'aient plus honte de ce phénomène naturel. Le produit est une protection, qui grâce à son pouvoir de capillarité et d'absorption sur certains parties du papier, plus ou moins compressé, crée une œuvre d'art après utilisation. Chaque protection est vendue à l'unité dans un emballage original qui permet d'envelopper la protection usagée.



Patterns on Purpose

Hélène Thébault

Les motifs en Inde renvoient à de multiples significations religieuses, sociales ou culturelles. *Patterns on Purpose* est un système de bibliothèque itinérante couplée à un mobilier d'extérieur. Le regroupement de plusieurs de ces meubles forme des motifs qui peuvent changer et évoluer selon leur positionnement. Localisé près des étals des marchés, points de repère urbains, ces lieux de rassemblement incitent au dialogue. Fortement enracinés dans la culture indienne, ils intègrent désormais une activité culturelle via la bibliothèque.

UTO

Batia Bertho



La désinfection des objets en contact avec les enfants hospitalisés en secteur protégé est obligatoire. Avec *UTO*, unité de désinfection en forme d'hérissan culbuto, le petit patient participe activement à la procédure. Par balancement de l'objet, des UV sont envoyés sur le jouet sale glissé à l'intérieur. Après quelques minutes, *UTO* se déverrouille et l'enfant peut récupérer son jouet désinfecté. *UTO* produit de la lumière et du mouvement, ce qui distrait et amuse l'enfant confiné dans sa chambre.

Parenthèse

Aurélien Gilbert



Le concept, proposé pour la transformation du Centre d'Accueil et d'Accompagnement à la Réduction des Risques pour les Usagers de Drogues de Nantes, vise à rétablir confiance et estime de soi, en sollicitant l'odorat, le toucher et la vue. L'espace a été pensé avec des courbes douces et une acoustique apaisée, favorisant une ambiance calme, tout en respectant les normes d'hygiène hospitalière. Le lieu est propice à la convivialité et à la prise de conscience de soi tout en offrant de l'information santé.



Naja

Fabien Proust

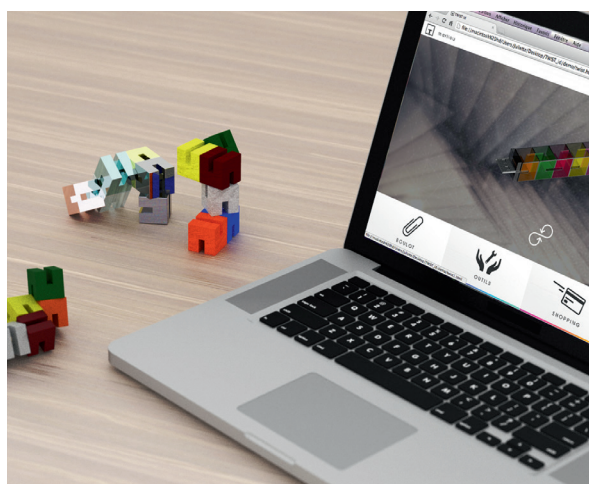
Naja favorise l'autonomie de la personne diabétique de type 1 tout en réduisant les coûts de prise en charge. L'intégration de l'insuline en inhalation et du contrôle glycémique par micro-ondes dans le bracelet personnalisable induit un changement de perception du diabétique sur sa maladie et sa prise de traitement. Les résultats glycémiques détectés sont synchronisés et analysés via une application smartphone, qui transmet des conseils et éventuellement anticipe une potentielle hyperglycémie ou hypoglycémie.



Plane it

Titouan Fontanier

Plane it est une application pour smartphone, basée sur la technologie sans contact NFC, pour orienter et informer le voyageur dans son parcours au sein de l'aéroport. L'application affiche des informations contextuelles utiles à l'utilisateur, lui rappelle son heure de départ et sa porte d'embarquement, lui fait part des promotions commerciales... Le voyageur peut ainsi profiter pleinement des services proposés par l'aéroport sans avoir à se soucier de son heure d'embarquement ou d'autres détails pratiques.



Twist:ID

Juliette Neveu

Twist:ID propose une nouvelle expérience tangible des mots de passe pour les usagers des services numériques. *Twist:ID* est un bracelet connecté, à combinaisons multiples, permettant de matérialiser des identifiants et mots de passe afin de garantir la protection et l'accès à tous types d'applications. La remémoration du mot de passe est désormais assistée par la manipulation des éléments constitutifs du bracelet, qui est aussi une pièce de joaillerie.



Flag

Quentin Villeret

Flag place les conditions météorologiques au centre de la qualité de vie des habitants d'un quartier par la prise de conscience de leur influence sur l'environnement. *Flag* propose une représentation des informations météorologiques à l'échelle du quartier urbain. Il comprend un kit de capteurs de données destiné au grand public et une application dédiée qui permet d'interagir avec les diverses informations météorologiques collectées et de communiquer avec les différents « points relais-capteurs » de son quartier.



Zeno

Quentin Le Roux

Application interactive, *Zeno* améliore la recherche au sein des ressources des médiathèques. Une interface intuitive, en trois dimensions, sur table tactile permet au public de naviguer dans les contenus du catalogue. L'utilisateur voit sa recherche facilitée et connaît les disponibilités des fonds documentaires des médiathèques de la ville. L'interface permet également d'avoir accès à son compte, de gérer ses emprunts, ses retards et d'organiser et conserver des ressources pertinentes. Un partage des recherches avec les autres usagers est également possible.

Le Quatre et demi

Juliette Bretéché



Le projet permet à des personnes souffrant d'anosmie et d'agueusie, troubles du sens de l'odorat et du goût, de se réconcilier avec le repas et l'apprécier par le biais des autres sens. *Le Quatre et demi*, restaurant multi sensoriel, propose un menu basé sur un roman. Chaque plat est travaillé dans son aspect visuel, sa texture et le contraste entre les saveurs de base, perçues par les agueusiques. Présenté dans une ambiance visuelle et sonore en adéquation, le mangeur ressent mieux les sensations et les émotions. Anosmiques ou non, les convives ressentent ainsi pareillement les goûts.

Iaso

Marine Hérisson



Iaso est une gamme de produits pour enfants allergiques à certains aliments comprenant une trousse de secours et un kit de pâtisserie. Les pictogrammes de la trousse de secours symbolisent différents symptômes associés à un numéro, lui-même associé à un médicament. Le kit de pâtisserie permet aux enfants allergiques de participer à la cuisine et à la dégustation du même gâteau que les autres enfants. Il comprend un livret de recettes avec des produits sans allergène et un petit livret expliquant les allergies alimentaires aux enfants.



Nook

Claire Bigrat

Nook propose au grand public un appareil électroménager permettant de concevoir de nouveaux aliments à partir de composés alimentaires purs : la cuisine Note à Note entre ainsi chez les particuliers. *Nook* fonctionne comme une centrifugeuse avec différents nano-filtres. Ces derniers permettent des niveaux de filtration et l'extraction de composés par exemple d'un fruit ou d'un légume. Une application mobile propose en outre des conseils et des recettes utilisant les composés des aliments.

Rencontres au fil de l'eau

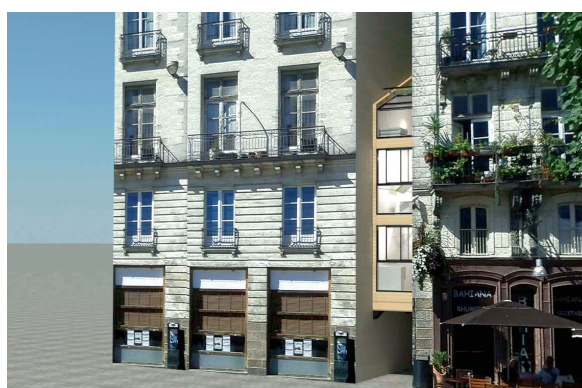
Simon Denis



La question de l'accessibilité pour tous est au cœur de ce projet d'infrastructure « augmentée » pour le port de St-Gilles-Croix-de-Vie. Intervention lourde, elle est aussi le prétexte pour repenser la vie des espaces à l'heure où les plaisanciers sont souvent des seniors. La démarche de *design for all* permet de définir les valeurs propres à l'accessibilité : celle du déploiement de l'habitabilité sur des infrastructures dédiées habituellement au transport.

Micr'Home

Myrtille Drouet



En choisissant d'habiter les failles de la ville, le designer s'inscrit dans la ville durable en densifiant raisonnablement le centre de la ville. *Micr'Home* propose de créer un triplex regroupant les fonctions primaires de l'habitat, correspondant aux besoins physiologiques de chacun, dans les interstices nantais du Quai de la Fosse. Surélevé afin de garantir le passage aux habitants des immeubles mitoyens, le projet est développé sur trois niveaux et 1,96 mètres de large avec pour défi de gérer les circulations verticales et garantir une luminosité suffisante dans le logement.



Investir la Loire

Arthur Ripoché

Le pont offre des potentialités énormes pour de nouveaux lieux de partage et de socialisation. *Investir la Loire* suggère une image apaisée pour cette infrastructure fonctionnelle. Désormais habitable avec des escales en porte-à-faux sur le fleuve, les microarchitectures à caractère événementiel cherchent à asseoir la dimension urbaine du pont. Celui-ci n'est alors plus perçu comme un élément distinct ; le fleuve devient un symbole de la ville avec un continuum d'espaces publics.



Moyen d'échange

Gauthier Chovin

Moyen d'échange est un terminal de paiement capable de fonctionner sur l'identification des battements du cœur. Pour que les utilisateurs se rendent réellement compte de leurs dépenses, l'interface du terminal accède directement au compte en banque de l'utilisateur et analyse les sommes en jeu. L'utilisateur redevient alors acteur du paiement. Le terminal favorise enfin les échanges humains en plus de l'échange monétaire en rassemblant commerçant et client. Pendant que le client s'identifie, le commerçant rentre les données des articles dans le terminal.



Flow d'énergie

Manon Malatray

Flow d'énergie est une batterie portable piézoélectrique pour la plaisance. Jetée à l'eau, son câble génère de l'énergie et recharge une batterie à l'intérieur du produit. En oscillant à l'arrière du bateau, le câble de 10 mètres fournit 30W et recharge la batterie. Un système d'enrouleur permet de ranger le câble une fois la batterie chargée. *Flow* est composée de 3 types de prises : USB, allume cigare et prise électrique, pour recharger n'importe quel appareil de navigation. La batterie fournit du 12V, soit la puissance que l'on trouve à bord d'un bateau.

DESIGN L'EXPO



LE DESIGN COMME DÉMARCHE D'INNOVATION

**Du 28 novembre 2014
au 25 janvier 2015**

Hangar 32
32, quai des Antilles
44200 Nantes

Ouverture au public du vendredi
au dimanche inclus, de 14h00 à 18h00.

Fermeture du 22 décembre 2014
au 4 janvier 2015.

Entrée gratuite

www.lecolededesign.com

une école



membre de **L'unam**
L'Université Nantes Angers Le Mans





CONTACT MÉDIAS :
Gaëlle DELEHELLE-TAPISSIER

RESPONSABLE DU SERVICE	L'École de design Nantes Atlantique
COMMUNICATION	Atlanpole La Chantrerie - Rue Christian Pauc
L'École de design Nantes Atlantique	BP 30607 - 44306 Nantes cedex 3 - FRANCE
[t] 02 51 13 50 74	[t] +33 (0)2 51 13 50 70
[p] 06 34 40 34 11	[f] +33 (0)2 51 13 50 65
[m] g.delehelle@lecolededesign.com	info@lecolededesign.com